

EDITAL Nº 01/2024

PROGRAMA CNAJOVEM 6ª EDIÇÃO 2025

O presente edital apresenta as informações, determinações, avisos e normas para a realização do **Programa CNA Jovem – Jovens Líderes do Agro 6º edição**, promovido pelo Sistema CNA/Senar. Nesta edição, a execução do programa inicia suas atividades a partir de 2025, conforme detalha o presente edital.

1. O QUE É O PROGRAMA CNAJOVEM?

O CNA Jovem é um programa de desenvolvimento de lideranças patrocinado e dirigido pelo Sistema CNA/Senar, através do Senar. O objetivo desta iniciativa é identificar, desenvolver e integrar lideranças jovens em todos os estados do Brasil e preparar uma nova geração de líderes empreendedores capazes de assegurar a sucessão e a inovação no setor agropecuário.

O programa oferece uma jornada transformadora que capacita jovens a liderar o setor agropecuário brasileiro com inovação e sustentabilidade a fim de gerar valor para diferentes públicos beneficiários do agro. Ao longo do programa, os participantes passam por uma série de capacitações que os desafiam a solucionar problemas reais do setor e aplicar, na prática, suas habilidades de liderança. Além de desenvolver competências essenciais para um líder no agro, o programa promove uma profunda reflexão sobre autoconhecimento, planejamento e visão de futuro, preparando esses jovens para impactar positivamente suas comunidades e o setor como um todo.

Desde a sua primeira edição em 2014, o CNA Jovem expandiu-se significativamente, consolidando-se como um dos maiores e mais estruturados programas de desenvolvimento de lideranças jovens no Brasil. Com um conteúdo inovador, o programa está distribuído por meio de oficinas digitais, mentorias, encontros presenciais e atividades realizadas em todos os estados participantes. Ao longo de cinco edições, 7.400 jovens, oriundos das 27 Unidades da Federação, já participaram de pelo menos uma etapa do CNA Jovem, reforçando sua abrangência e impacto no cenário do agro nacional.

2. QUAIS OS OBJETIVOS DO PROGRAMA?

Atrair jovens da agropecuária, disseminar conhecimento técnico sobre o setor e destacar o papel do Sistema CNA/Senar em seu desenvolvimento. O filtro de entrada no Programa é essencial para garantir uma compreensão sobre a importância e o potencial de crescimento do setor, além de ajudar os participantes a entenderem até onde vai sua conexão com o agro e seu potencial de atuação. O Programa não apenas dissemina

conhecimentos técnicos sobre a agropecuária, mas também destaca o papel estratégico do Sistema CNA/Senar, das Federações e sindicatos no apoio e desenvolvimento do agro.

Oferecer a esses jovens a oportunidade de autoconhecimento. O CNA Jovem reconhece que todos os líderes devem compartilhar uma característica essencial: precisam ter o conhecimento do seu propósito, seus princípios, preferências, suas principais competências, habilidades e atitudes. Construir esse autoconhecimento é um dos pilares do Programa.

Capacitar os jovens em técnicas de inovação e desenvolver competências de liderança
O conteúdo do CNA Jovem transmite aos jovens um processo estruturado que vai da identificação de um problema / dilema / oportunidade até a construção de iniciativas que produzam as mudanças desejadas. Esse processo é universal, aplicável a qualquer situação de liderança, e a expectativa do Programa é que essas técnicas se transformem em competências utilizáveis pelos jovens em suas trajetórias profissionais e pessoais, para além do período de execução do CNA Jovem.

Integrar os jovens que comprovarem capacidade efetiva de liderança a ações do setor coordenadas pelas entidades do Sistema CNA/Senar

Os jovens que concluem o Programa com sucesso são um ativo importante para o Setor Agropecuário e, portanto, esperamos que vários deles possam ser incorporados ao Sistema CNA/Senar, ressaltando que esta não é uma promessa feita aos jovens, e sim um interesse do Sistema.

Oferecer às instituições do Sistema CNA/Senar um conjunto de jovens alinhados aos princípios do próprio Sistema, e aptos a suceder oportunamente as lideranças atuais:

A sucessão em qualquer área da atividade empresarial e associativa é sempre um desafio, em especial num mundo em transformação radical como o que temos hoje. Os egressos do CNA Jovem devem ser vistos como um investimento do Sistema CNA/Senar na criação de um inventário de possíveis sucessores, motivados, bem preparados, e conscientes dos objetivos do Sistema, que no devido tempo poderão galgar posições dentro das estruturas estaduais e federais.

Espalhar a cultura de liderança empreendedora na agropecuária por todos os estados brasileiros

Através de atividades centralizadas pelo Senar Central e atividades realizadas nas Regionais, temos a intenção de que a cultura e os métodos de liderança empreendedora sejam difundidos por todo o Brasil, estimulando pessoas e profissionais experientes do setor a utilizar os métodos e aprendizados do CNA Jovem e, através deles, agir efetivamente para a evolução da agropecuária e da sua representação.

3. PARA QUEM É O PROGRAMA

Para participar do programa é preciso atender os seguintes requisitos:

- **Possuir idade entre 22 e 30 anos, completos até a data de encerramento das inscrições;**
- **Ter formação técnica ou superior completa ou com conclusão prevista para até o fim do segundo semestre de 2024;**
- **Ter vínculo e/ou atuação comprovados com o setor agropecuário, que pode incluir ser:**
 - 1 – Produtor (a) rural; e/ou**
 - 2 – Filho (a) de produtor rural; e/ou**
 - 3 - Familiar de produtor rural; e/ou**
 - 4 - Atuação profissional na área rural, independente da formação; e/ou**
 - 4 - Formação em ciências agrárias.**
- **Ter vontade de resolver um problema real ou aproveitar uma oportunidade em prol de um grupo de pessoas, uma comunidade, município ou o agro como um todo.**

Além disso, é preciso ter disponibilidade e compromisso para participar de atividades à distância e encontros presenciais, que na maioria das vezes são realizados aos finais de semana. Para isso, é importante estar sempre atento ao cronograma das atividades previstas na 6ª edição do programa.

As comprovações dos requisitos exigidos para entrada no programa podem ser verificadas junto aos participantes, a critério do SistemaCNA/Senar, a qualquer momento durante a realização do programa, podendo ser solicitados documentos ou outros elementos que comprovem o atendimento aos critérios.

Participantes das edições anteriores, que atendam os requisitos acima, poderão se inscrever e participar desta nova edição.

Como condição essencial para a inscrição, os candidatos deverão estar inscritos no Cadastro de Pessoa Física - CPF, emitido pela Receita Federal Brasileira e possuir um endereço eletrônico de e-mail válido.

4. QUERO PARTICIPAR!

Para participar do programa, o candidato precisa possuir os requisitos descrito no item 3, estar ciente e aceitar todas as determinações previstas neste edital.

A inscrição é gratuita e ocorrerá somente via internet, por meio do endereço eletrônico

<http://cnajovem.org.br>, no período entre **08:00hs do dia 18 de novembro de 2024 até às 23:59hs do dia 19 de janeiro de 2025** (horário oficial de Brasília/DF).

Na página oficial do programa CNA Jovem, o candidato deverá obrigatoriamente preencher um formulário de pré-inscrição com 4 (quatro) informações básicas: e-mail, nome completo, data de nascimento e celular/WhatsApp. Após essa etapa, o candidato receberá no e-mail cadastrado um link para acessar o formulário completo de inscrição.

Somente após o preenchimento do formulário completo, a inscrição será confirmada, e o candidato receberá um comunicado de confirmação.

As informações fornecidas pelos participantes serão processadas e o candidato precisa atender a todos os pré-requisitos de entrada no programa para ter sua inscrição validada. Após a validação da inscrição, ao final do período de inscrições, o candidato receberá instruções para acessar **Ambiente Virtual de Aprendizagem (AVA) do CNA Jovem**, disponível em <http://ava.cnajovem.org.br>. É responsabilidade do candidato acompanhar o e-mail cadastrado no ato da inscrição, pois uma série de comunicações será encaminhada após a realização da inscrição.

Os candidatos que estiverem fora da faixa etária do programa não serão habilitados para seguir e receberão um comunicado informando o motivo da exclusão.

Candidatos que informarem o número do CPF inválido poderão ter sua inscrição invalidada. CPF e e-mail válidos são duas condições essenciais para validação da inscrição.

A escolha da UF no ato da inscrição, indica o estado que o candidato deverá representar ao longo da jornada CNA Jovem. No decorrer do programa, a mudança de estado poderá acontecer, desde que o Senar Regional aceite receber um novo candidato em sua trilha estadual.

No AVA, serão realizadas todas as etapas e atividades da jornada do **CNA Jovem**. A primeira etapa seletiva e informativa do programa inicia com o módulo **O Sistema CNA/Senar/ICNA**, que oferece aos participantes um conjunto de conteúdos sobre os aspectos técnicos, institucionais e legais do Sistema. Esse módulo posiciona a instituição como uma entidade fundamental para o setor agropecuário, destacando seu papel e suas contribuições.

5. TEREI ALGUM CUSTO NO PROGRAMA?

O CNA Jovem é um programa gratuito para o participante. Ele possui etapas remotas e presenciais, e em nenhuma delas o jovem terá custos diretos.

Durante as etapas remotas, o participante deverá estar disponível para realizar atividades à distância, necessitando de uma conexão de internet adequada. É importante ressaltar que esse custo não deve ser considerado uma despesa do programa, mas sim uma responsabilidade total do participante.

As despesas dos jovens selecionados para participarem das fases presenciais, tanto das etapas estaduais quanto nacional (deslocamento, hospedagem e alimentação) serão totalmente cobertas pelo programa

6. COMO FUNCIONA A JORNADA DO CNA JOVEM?

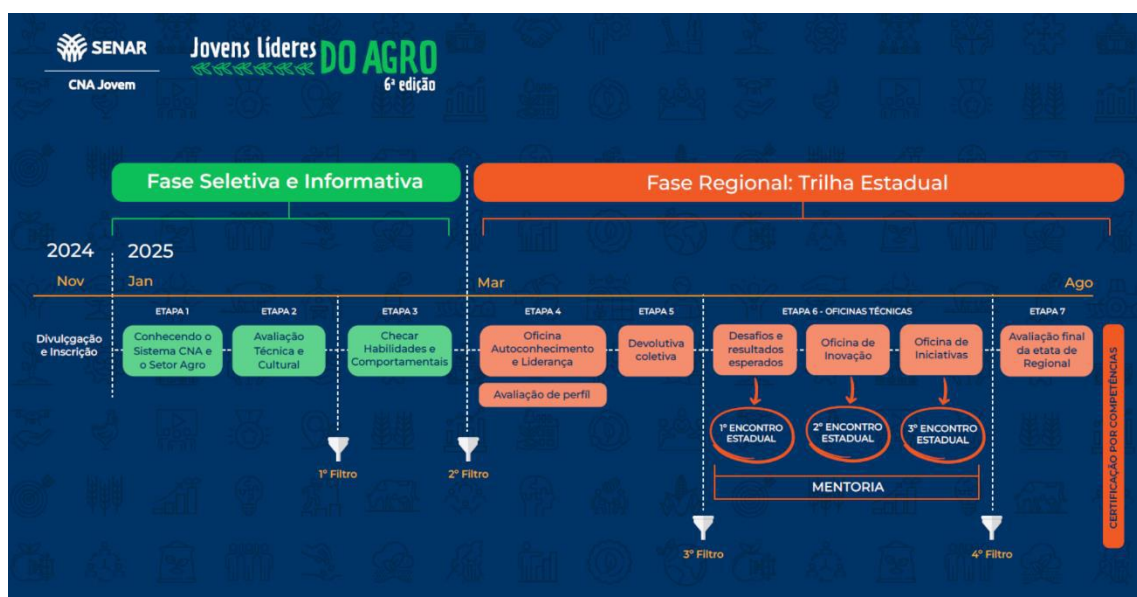
Terminado o período de inscrição, os candidatos com inscrições validadas segundo os pré-requisitos de participação no programa serão direcionados ao Ambiente Virtual de Aprendizagem do CNA Jovem <<http://ava.cnajovem.org.br>>, onde darão início à jornada de conhecimentos, avaliações e atividades do programa.

A 6ª edição do CNA Jovem está organizada em três fases sequenciais distintas, que seguem o curso de uma jornada através das seguintes fases:

1ª Fase: Seletiva e Informativa

2ª Fase Regional: Trilha Estadual

3ª Fase: Trilha Nacional





A **primeira fase** seleciona os candidatos com maior aptidão para liderança e difunde conhecimentos sobre a agropecuária brasileira e o papel do Sistema CNA/Senar/ICNA na representação e fortalecimento dos produtores rurais. Esta etapa é composta por:

1. **Módulo de conhecimentos sobre O Sistema CNA/Senar/ICNA.** Este será um módulo autoinstrucional, com duração de 14 (catorze) dias para conclusão e 4 horas de carga horária. O módulo abordará os principais conceitos sobre o Sistema CNA/Senar/ICNA proporcionando aos participantes uma compreensão aprofundada do papel deste grande sistema de forma flexível e no seu próprio ritmo. A etapa de avaliação de conhecimentos técnicos só será liberada após a conclusão deste módulo e do módulo de conhecimentos sobre o setor agropecuário.

Módulo de conhecimentos sobre o Setor Agropecuário. Este será um módulo autoinstrucional, com duração de 21 (vinte e um) dias para conclusão e 20 horas de carga horária. O módulo contextualiza a abrangência e a relevância do setor, proporcionando aos participantes uma maior compreensão dos temas ligados ao agronegócio. A avaliação de conhecimentos técnicos só será liberada após a conclusão deste módulo.

2. **Avaliação de conhecimentos técnicos sobre o Sistema CNA/Senar/ICNA e setor agropecuário.** Esta é uma avaliação composta por 10 (dez) questões objetivas (quatro questões sobre Sistema CNA/Senar/ICNA e seis questões sobre agropecuária), com o objetivo de medir o entendimento do jovem sobre o Sistema CNA/Senar/ICNA e o setor agropecuário, além de sua capacidade de aplicar esse conhecimento no contexto do programa. A prova será realizada no ambiente virtual de aprendizagem da jornada e ficará disponível por um período de 8 (oito) dias. Ao iniciar a avaliação, o candidato terá 1 (uma) hora para concluí-la. Será dada ao candidato a chance de realizar o teste até duas vezes.

Caso o rendimento não alcance 60% de acertos em nenhuma das tentativas, não haverá novas oportunidades.

- 3. Avaliação de *Fit Cultural*.** Composta por questões de múltipla escolha que possibilitarão identificar a aderência do candidato aos valores e missão do Sistema CNA/Senar, bem como sua conexão com o agro. A avaliação de *fit cultural* possui 48 (quarenta e oito) situações com duas alternativas de respostas em que o avaliado seleciona qual alternativa mais se identifica. O tempo da avaliação pode variar de candidato para candidato, mas a média de realização do teste é de 10 a 20 minutos. Ela estará disponível no mesmo período de realização da avaliação de conhecimentos técnicos e poderá ser realizada imediatamente após essa avaliação.
- 4. 1ª filtro.** Estarão aptos a permanecer na jornada os candidatos que conseguirem alcançar um rendimento de no mínimo 50% na avaliação técnica e no mínimo 50% de aderência total no *fit cultural*. No entanto, caso o número de candidatos seja inferior ao esperado para seguir para as próximas fases, os parâmetros de classificação poderão ser revisados e ajustados a critério da Comissão Organizadora do Programa, visando garantir a adequada seleção dos participantes e o andamento da edição.
- 5. Avaliação das competências comportamentais de liderança.** Aqui o candidato que passou no 1ª filtro deverá realizar uma avaliação de múltipla escolha para avaliar suas competências comportamentais relacionadas à liderança. As respostas fornecerão insights sobre o perfil comportamental do jovem, contribuindo para seu desenvolvimento dentro do programa. Serão colocadas em média 80 (oitenta) situações, em que o avaliado escolhe a alternativa que ele mais se identifica e qual que ele menos se identifica. A média de realização do teste é de 30 a 40 minutos, mas o tempo poderá variar de candidato para candidato. Ao final, ele receberá um percentual de aderência total às competências comportamentais.
- 6. 2ª filtro.** Este filtro terá como base o desempenho do candidato na avaliação de competências comportamentais. Estarão aptos a permanecer na jornada os candidatos que conseguirem alcançar aderência às competências comportamentais alinhadas ao perfil de liderança do programa.

IMPORTANTE

No final da fase informativa os jovens que cumprirem todas as atividades dessa etapa, de acordo com estabelecido nesse edital, para serem habilitados para a fase estadual terão suas pontuações classificadas em um ranking por estado, dando a cada Administração Regional do Senar subsídios para decidir quantos participantes serão convidados para seguir adiante no programa em nível estadual. Não há uma quantidade fixa de participantes selecionados por estado, pois tudo dependerá de uma avaliação qualitativa e da capacidade operacional de cada Regional. Caso não

haja quantidade suficiente de participantes para formar uma turma para etapa estadual presencial, o jovem poderá ser remanejado para realizar os encontros estaduais em um estado vizinho do seu. O custo deste deslocamento será do Senar Administração Central.

A partir da **segunda fase – Trilha Estadual** - tem início o desenvolvimento de fato da liderança. Os jovens aprovados para a trilha estadual continuarão sua jornada em nível estadual, participando de oficinas digitais no ambiente virtual de aprendizagem e dos encontros estaduais organizados pelo Senar Administração Regional de cada estado. Esta fase é composta pelas seguintes etapas:

- 1. Oficina de Autoconhecimento e Liderança.** Explora o significado de liderança dentro do contexto do CNA Jovem e convida os participantes a refletirem sobre seu papel, suas escolhas de vida e visão de futuro. A oficina conta com tutoria e facilitação e não possui critérios eliminatórios. Somente serão desclassificados aqueles que não acessarem o ambiente virtual da oficina, ou deixarem de cumprir as atividades propostas. Essa verificação será automática, através dos próprios controles da plataforma e do acompanhamento do tutor.
- 2. Avaliação de Perfil de Liderança.** Será realizada individualmente, a partir de questões de múltipla escolha, utilizando uma ferramenta de *Assessment* baseada no método Quantum. Esta avaliação visa analisar o perfil comportamental e as competências individuais, identificando características, habilidades, estilos de trabalho e tendências de liderança, além de intensificar o autoconhecimento do jovem. A avaliação ficará disponível por 8 (oito) dias e todos os participantes que realizarem este teste receberão um relatório completo, com um resumo das tendências comportamentais identificadas.
- 3. 3º filtro.** Os participantes que concluírem a oficina de autoconhecimento e liderança e alcançarem a tendência comportamental de referência na avaliação *Quantum* estarão aptos a permanecer na jornada. A tendência comportamental de referência leva em consideração o perfil de liderança do líder CNA Jovem.
- 4. Oficinas de conteúdo técnico.** Essas oficinas digitais oferecem os módulos centrais do método CNA Jovem, orientando os participantes desde a escolha de uma situação-problema ou oportunidade a ser enfrentada até o desenvolvimento de uma iniciativa de liderança para superá-la. É aqui que começam as atividades mais concretas do programa.

O conteúdo e o método das oficinas utilizam uma série de instrumentos e técnicas para ajudar os participantes a identificar um desafio real, alinhado com seus propósitos, e a construir um plano de ação para dar partida na

solução ainda dentro do programa. Este desafio não é apenas pessoal, mas envolve uma causa ou situação que o participante se sente motivado e preparado para enfrentar, beneficiando um segmento de pessoas, uma região, uma organização ou até mesmo o setor agropecuário como um todo.

Ao chegarem à fase de encontros presenciais nas Administrações Regionais, os participantes serão incentivados a propor iniciativas que solucionem desafios identificados pelo próprio Senar. Já durante a jornada nacional, por exemplo, o exercício se expande para a busca de soluções para desafios da CNA, visando o fortalecimento do produtor rural e do agro.

Todo esse conteúdo será distribuído nas seguintes oficinas digitais, que são classificatórias:

- i. Oficina de Desafios
- ii. Oficina de Resultados esperados
- iii. Oficina de Inovação
- iv. Oficina de Iniciativas

Cada oficina possui um certificado de conclusão que deverá ser gerado pelo jovem no ambiente virtual de aprendizagem ao término da etapa.

As entregas, a participação e o progresso em cada oficina digital serão avaliados, formando uma classificação que reflete o desempenho técnico e comportamental dos jovens nesta etapa.

- 5. Encontros estaduais.** Como complemento ao conteúdo das oficinas digitais, a trilha estadual conta também com três encontros estaduais presenciais realizados em cada estado. Durante esses encontros, os participantes trabalham em equipe para propor iniciativas que respondam aos desafios locais indicados pelo Senar. Esses encontros ocorrem nas seguintes etapas:

- 1º encontro: durante a oficina de Desafios e Resultados Esperados.
- 2º encontro: durante a oficina de Inovação.
- 3º encontro: durante a oficina de Iniciativas.

Nos encontros presenciais, os jovens serão avaliados continuamente pelas competências demonstradas, reforçando seu desenvolvimento como líderes. Os instrutores que conduzem o encontro são os principais responsáveis por essa avaliação.

Os encontros estaduais possuem carga horária de 16h e acontecem geralmente aos finais de semana, mas podem também acontecer durante a semana, a critério da Administração Regional organizadora.

A partir desta etapa, inicia-se também a mentoria estadual.

- 6. Mentoria estadual.** Mentoria no CNA Jovem é a orientação estruturada para apoiar os jovens no processo de transformar desafios em soluções inovadoras para o setor. Haverá dois tipos de mentoria. A mentoria estadual e a mentoria nacional. Resumidamente, a mentoria estadual funciona da seguinte maneira:

	MENTORIA ESTADUAL
Período	Acontece a partir de oficina de Desafios e finaliza com o término da trilha estadual.
Tipo de desafio	Trabalha o desafio entregue ao grupo
Origem	Desafio real definido pela Federação e Administração Regional do Senar
Condições de participação	Todos os jovens participantes da etapa estadual
Formato	1 mentor por grupo

- 7. 4º filtro: classificação para a trilha nacional.** Após o ciclo de oficinas e dos encontros estaduais, cada participante será avaliado em função de seu desempenho e potencial de liderança apresentado até o presente momento da jornada. A avaliação considerará critérios como domínio do método de resolução de desafios complexos, qualidade das entregas e as competências comportamentais de liderança desenvolvidas. Os jovens que se destacarem, demonstrando maior potencial nesses critérios, serão selecionados para a Trilha Nacional.
- 8. Certificação por competências da trilha estadual.** Ao término da etapa estadual, todos os participantes que completarem a jornada e comprovarem domínio nas competências e capacidade prática de aplicar o que aprendeu em cenários reais receberão uma certificação reconhecendo suas habilidades de liderança para o setor agropecuário.

A terceira fase do CNA Jovem, a Trilha Nacional, é o ponto alto da jornada CNA Jovem: aquela que leva os participantes a comprovar a capacidade de serem reconhecidos nacionalmente pelo Sistema CNA/Senar como líderes capazes de contribuir efetivamente para o desenvolvimento do setor.

Nesta fase, as oficinas digitais de conteúdo técnico e os encontros estaduais já foram

concluídos. Para avançar na jornada em nível nacional, pretende-se classificar aproximadamente 60 (sessenta) jovens representantes de todas as regiões do Brasil. Esse número, contudo, não é rígido e dependerá exclusivamente do desempenho dos participantes até o momento. Espera-se garantir, no mínimo, a presença de 1 (um) jovem de cada estado na trilha nacional.

Essa etapa não é eliminatória, mas caso o participante não compareça nos encontros nacionais, nas oficinas e nas mentorias, eles poderão ser desclassificados antes do término da jornada.

Nesta fase da jornada, os participantes receberão a missão de desenvolver soluções para desafios estratégicos em nível nacional, contribuindo para o fortalecimento do setor agropecuário. Durante este período, os participantes terão acesso a novas capacitações, serão conduzidos a uma reflexão sobre carreira e participarão de um novo ciclo de mentoria — a Mentoria Nacional — e dos encontros nacionais organizados pela Administração Central do Senar. As etapas que compõem esta fase são:

- 1. Encontros Nacionais.** Esses encontros são reservados aos classificados para a trilha nacional. Nesta ocasião, os jovens aprofundam os temas tratados nas oficinas; são instigados a se expor e se posicionar mediante dinâmicas de trabalho coletivo; e possuem acesso a profissionais e lideranças de referência no agro. Este é o momento em que eles poderão estreitar laços com colegas de diversos estados, e se apresentar aos profissionais do Senar Central e da CNA aos quais caberá fazer parte da avaliação final do programa. Aqui eles terão que demonstrar a aplicação de todo aprendizado na solução de desafios propostos estrategicamente pela CNA.

Os encontros ocorrerão aos finais de semana, com uma carga horária entre 16 e 20 horas, em Brasília ou em outro estado estrategicamente escolhido pelo programa. Não haverá custos para os participantes, uma vez que as despesas decorrentes da participação serão compartilhadas entre o Senar Administração Regional e a Administração Central.

- 2. Mentoria Nacional.** A mentoria nacional é um componente essencial no processo de aprendizagem autodirigida e no desenvolvimento dos participantes. Ela oferece a oportunidade de contar com profissionais experientes e especializados, que orientam os jovens na busca por soluções realistas e implementáveis, além de avaliar seu progresso e impulsioná-los em direção ao melhor desempenho possível. A mentoria nacional é mais personalizada, focando nas necessidades individuais de cada líder, suas dúvidas e expectativas ao longo do processo de resolução do desafio. O mentor tem a responsabilidade de guiar, apoiar e estimular o líder, ajudando-o a alcançar seu máximo potencial.

- 3. Oficina de Mediação de Conflitos.** A Oficina de Mediação de Conflitos é

projetada para desenvolver habilidades essenciais de diálogo, negociação e resolução de impasses em situações de divergência. Reconhecendo que o setor agropecuário envolve interesses diversos e, às vezes, conflitantes, esta oficina ajuda os jovens a exercitar a capacidade de compreender diferentes perspectivas e buscar soluções que promovam consenso e colaboração. Com atividades práticas e simulações de conflitos reais, os jovens aprenderão técnicas de mediação e negociação, além de desenvolverem a empatia e a escuta ativa — habilidades fundamentais para líderes que precisam criar soluções equilibradas e produtivas para o setor agropecuário.

- 4. Oficina de Comunicação.** A Oficina de Comunicação tem como objetivo capacitar os jovens a comunicar-se de forma eficaz, clara e estratégica — habilidades essenciais para líderes do setor agropecuário. Durante essa oficina, os participantes aprenderão técnicas para desenvolver uma comunicação assertiva, capaz de influenciar, inspirar e mobilizar pessoas em prol de suas iniciativas e do fortalecimento do setor. Nesta oficina, os participantes serão orientados sobre como construir narrativas convincentes e como posicionar-se em situações de alta visibilidade, ampliando sua capacidade de liderança e influência dentro e fora do setor agropecuário.
- 5. Certificação por Competências na Trilha Nacional.** Da mesma forma que acontece ao término da trilha estadual, ao término da etapa nacional, os participantes que completarem a jornada e comprovarem domínio nas competências e capacidade de aplicar o que aprendeu em cenários reais receberão uma certificação reconhecendo suas habilidades de liderança para o setor agropecuário e para o Sistema CNA/Senar. Toda as avaliações realizadas ao longo do programa deverão garantir subsídios para compor esta certificação.
- 6. 5º Filtro: reconhecimento dos destaques nacionais.** O processo avaliativo contínuo e progressivo do programa visa identificar, a cada fase, os potenciais líderes que atendem ao perfil de liderança definido pelo programa, considerando habilidades técnicas e comportamentais. Assim como ocorre ao final da trilha estadual, ao concluir a etapa nacional, será possível identificar e reconhecer como destaques da edição os jovens que mais demonstrarem o conjunto de competências essenciais ao líder CNA Jovem. Os jovens destaques nacionais receberão o reconhecimento do Sistema CNA/Senar e serão agraciados com uma premiação que será divulgada ao longo do programa em 2025.

7. CRONOGRAMA

O CNA Jovem terá uma duração aproximada de 11 meses, com todas as fases e etapas, tanto virtuais quanto presenciais, realizadas entre janeiro e dezembro de 2025.

Os participantes que tiverem suas inscrições validadas receberão o cronograma completo do programa no início de 2025, com todos os detalhes das atividades e datas importantes.

8. COMPORTAMENTOS E CONDUTAS ESPERADAS

Comportamentos

Para participar do programa é fundamental ter espírito de equipe e respeito mútuo. Além disso, saber ouvir ideias e posicionamentos contrários aos seus é fundamental dentro de um programa nacional que reúne jovens de culturas, costumes e classes sociais variadas.

Não será tolerada qualquer demonstração de desrespeito aos participantes, mentores, instrutores e tutores durante as atividades individuais e/ou coletivas. Quaisquer manifestações de preconceito ou intolerância que prejudiquem o bom ambiente de trabalho também não serão admitidas e estarão sujeitas a sanções.

Na ocasião do início das atividades presenciais serão divulgadas algumas regras de convivência mais específicas que deverão ser seguidas para o bom andamento das atividades. Qualquer desrespeito às regras previstas poderá acarretar no desligamento e eliminação do jovem do programa.

Ao realizarem a inscrição os participantes deverão estar cientes das regras gerais de conduta contidas neste edital. A saber:

Regras Gerais de Conduta

- a. Todos os participantes devem respeitar e cumprir todas as recomendações sobre comportamento individual e coletivo repassadas pela Comissão Organizadora do Programa. Devem tomar cuidados com as suas atitudes, atos e palavras, inclusive nos meios digitais;
- b. Os participantes deverão preservar a imagem do Programa CNA Jovem, seja em nome do Senar Administração Regional que representa, seja do Senar Administração Central e da própria Confederação de Agricultura e Pecuária (CNA);
- c. Caso o participante se envolva em situações tipificadas como crimes, ele poderá ser encaminhado pela Coordenação Geral às autoridades competentes;
- d. Durante a programação dos encontros presenciais, os participantes não poderão participar de qualquer outra atividade adicional que comprometa a sua participação no programa. As ausências nos encontros com essa justificativa não serão toleradas.

Desclassificação

São considerados motivos de desligamento:

1. Não atendimento e ausência de comprovação às condições exigidas para

- a inscrição previstas no item 3;
2. Ausência nos encontros presenciais, salvo por motivos de saúde (doença grave), de falecimento ou outros motivos devidamente comprovados e justificados. O Comitê Organizador realizará, ainda, análise da comprovação médica apresentada, que pode ser deferida ou indeferida.
 3. Comportamentos e condutas desrespeitosas que gerem prejuízos de convivência com os jovens e/ou membros da coordenação do programa que após analisadas pela Comissão Organizadora forem deferidas em desfavor do participante.
 4. Desrespeito contínuo às normas e recomendações do programa e às orientações recebidas pela Coordenação do Programa;
 5. Envolvimento em brigas e agressões verbais e/ou físicas a outro participante ou integrante da Comissão/Coordenação, palestrantes, instrutores, mentores, tutores ou quaisquer outros profissionais envolvidos no programa, direta ou indiretamente;
 6. Demonstrações de racismo ou qualquer outro tipo de preconceito.

9. O QUE EU POSSO ESPERAR AO PARTICIPAR DO PROGRAMA?

O Programa CNA Jovem foi desenvolvido para ser um verdadeiro divisor de águas na vida dos jovens participantes.

Ao longo do programa, os jovens terão a oportunidade de se conectar com outros líderes em potencial de todo o Brasil, começando a construir uma rede de contatos essencial para quem almeja liderar. Ao mesmo tempo, terão a chance de conhecer a realidade de diversas regiões e estados. Durante os oficinas e treinamentos, os participantes explorarão temas estratégicos da agropecuária e compreenderão as diferentes perspectivas e posicionamentos envolvidos em cada questão.

De maneira mais pessoal, o programa leva os jovens a refletirem sobre seu propósito de vida, seus princípios e objetivos/metast, desafiando-os a encontrar um sentido mais profundo no que fazem. Ao longo dessa jornada, os participantes desenvolvem a habilidade para avaliar suas próprias características de liderança, superando desafios e aprendendo a construir iniciativas eficazes. Eles se acostumam a trabalhar em equipe, reconhecendo a importância da colaboração, e se colocam à prova em situações novas e desafiadoras.

Além dos conhecimentos adquiridos, das amizades e das redes de contato formadas, e da oportunidade de dialogar com pessoas de grande expertise, os participantes vivenciam experiências inéditas que os transformam. Ao final do programa, é provável que cada jovem desenvolva uma percepção mais clara sobre o seu papel, tanto como líder quanto liderado, em sua trajetória pessoal e profissional.

10. E COMO ACONTECE O DESENVOLVIMENTO DA LIDERANÇA?

Definimos liderança como a competência de mobilizar pessoas e organizações para mudança na forma de pensar e agir diante de situações complexas. É desse conceito que nascem as demais competências privilegiadas no programa.

Acreditamos que liderança não se ensina e nem decorre apenas de um processo de formação, e sim de desenvolvimento, por isso o CNA Jovem não é um programa de treinamento comum. Pretendemos desenvolver em pessoas com características propícias à liderança o seu potencial pleno através da aquisição e da prática de uma série de conhecimentos e instrumentos.

Ao longo de etapas virtuais e presenciais são discutidos diversos conteúdos necessários para o desenvolvimento do líder, são realizadas inúmeras atividades, palestras, oficinas, debates, mentorias e experiências vivenciais com a finalidade de que cada jovem possa refletir e trabalhar as competências de liderança que necessita desenvolver.

Oferecemos feedback aos jovens sobre o desenvolvimento de competências liderança e tendências comportamentais, de maneira que se conheçam melhor e façam suas melhores escolhas na vida pessoal e profissional.

O CNA Jovem tomou a decisão de ser diferente e atuar antes que os jovens líderes potenciais da agropecuária ocupem papéis de liderança, ajudando-os a projetar esse percurso em sintonia com seu propósito de vida, com os grandes desafios do nosso setor, com um foco de atuação claro, autoconhecimento, e um conjunto de ferramentas indispensáveis ao ofício de líder. Pessoas assim saberão, facilmente, identificar as habilidades que ainda precisam desenvolver e buscar o melhor caminho para isso.

11. QUAIS OS IMPACTOS DAS MINHAS AÇÕES APÓS PERCORRERO PROGRAMA?

O programa foi idealizado para fomentar uma cultura de liderança e apoiar o desenvolvimento de novos líderes na agropecuária, de forma a garantir a sucessão e a inovação no setor.

Ao longo do programa, os jovens são conduzidos a propor iniciativas que tenham potencial para influenciar a forma de pensar e agir de pessoas e/ou organizações em função dos problemas identificados no setor.

Além disso, por meio de metodologias de inovação, feedbacks contínuos e experiências

vivenciais os jovens, após percorrer toda a jornada, poderão demonstrar e melhorar sua capacidade criativa, seu espírito empreendedor e sua liderança diante de situações complexas, que irão surgir ao longo de sua vida profissional e pessoal.

Os resultados da implementação das iniciativas e do desenvolvimento pessoal e profissional adquirido pelos jovens será a melhoria do setor como um todo. Mais jovens com maior potencial de liderança podem ser integrados como lideranças potenciais ao agro brasileiro.

12. HAVERÁ CERTIFICAÇÃO?

O CNA Jovem é um programa inédito, original, inovador, gratuito e oferece 360h de carga horária remota e presencial. A oportunidade de participar de uma jornada tão rica em conhecimentos e experiências é o maior benefício.

A certificação da participação dos jovens é uma prática do programa, não somente ao final, como também a cada trilha concluída. Por isso, ao término de cada oficina os participantes terão direito a *Declaração de Participação* e ao término da etapa receberão *Certificação por competências*. No caso das oficinas, a declaração será gerada automaticamente dentro do Ambiente Virtual de Aprendizagem. Ao término da trilha estadual, a declaração de conclusão será encaminhada pelo Senar Administração Regional.

Aqueles que cumprirem a totalidade dos compromissos do início ao fim da jornada também terão direito a um certificado de participação ao final. No certificado completo haverá o detalhamento da carga horária parcial e total, bem como os principais conteúdos e atividades trabalhadas na edição. Todos os certificados também serão disponibilizados diretamente no Ambiente Virtual de Aprendizagem do CNA Jovem.

13. COMO ACOMPANHAR AS INFORMAÇÕES DO PROGRAMA E DIVULGAÇÃO DOS RESULTADOS DAS ETAPAS

Todas as principais informações do programa e divulgação dos classificados em cada etapa seletiva serão formalmente comunicadas ao participante diretamente para o seu e-mail e pelo Ambiente Virtual de Aprendizagem do CNA Jovem.

É de total responsabilidade do candidato observar as datas informadas no cronograma e acompanhar constantemente a divulgação dos comunicados oficiais do Programa.

14. DIREITOS DE PROPRIEDADE INTELECTUAL DAS IDEIAS

As iniciativas construídas ao longo do programa deverão ser resultado da criação intelectual dos participantes, não sendo aceitas cópias (totais ou parciais) de ideias de terceiros. Qualquer ideia que viole a propriedade de terceiros ou que manifeste conteúdo

impróprio será automaticamente desclassificada, assim como qualquer ideia que sugira ou encoraje atividade ilegal ou divulgação de informações que não possam ser transmitidas por motivos legais ou contratuais.

Os participantes serão responsáveis frente ao Senar e/ou a terceiros por perdas e danos a que der causa, decorrentes da violação da propriedade intelectual.

Os participantes cedem ao Senar, sem quaisquer ônus, o direito de divulgação da iniciativa em todos os materiais de divulgação e publicação por qualquer meio, durante e após a realização do programa.

Os participantes também reconhecem e concordam que toda a propriedade intelectual da iniciativa gerada no programa poderá ser de propriedade do Senar.

Não será devida nenhuma remuneração, royalties ou pagamento de qualquer espécie, a qualquer título, pelas iniciativas desenvolvidas ao longo do programa, sejam elas implementadas ou não.

Os participantes autorizam a utilização de sua imagem, nome e voz, sem ônus, de forma definitiva, irrevogável e indeterminada, para divulgação de sua participação no programa e utilização em todo e qualquer tipo de material de divulgação institucional e mala direta, seja impresso ou digital, de forma ampla e genérica, incluindo, mas não se limitando a revistas, folders, internet, folhetos, vídeos, etc.

As questões mencionadas acima serão formalizadas por meio do ***Termo de Cessão de Direitos Autorais Patrimoniais e de Uso de Imagem*** que deverá ser analisado e assinado por todos os participantes a partir da Trilha Estadual em 2025.

15. MAIS INFORMAÇÕES IMPORTANTES

A Comissão Organizadora do Programa, formada por representantes da Coordenação Nacional do CNA Jovem no Senar Central, será responsável por avaliar o programa durante sua execução e terá total autonomia para julgar casos não previstos neste edital, definir correções e tomar medidas que garantam a perfeita execução dos trabalhos, incluindo a alteração de etapas e/ou atividades, cronograma, além da aplicação de penalidades, se for o caso.

As decisões da Comissão Organizadora do Programa, em relação às fases do CNA Jovem -além de eventuais considerações que venham a dirimir questões decorrentes ou casos omissos a este edital – serão soberanas e irrecorríveis, não cabendo aos participantes qualquer contestação de tais decisões, bem como dos seus resultados e serão comunicadas de maneira tempestiva, primando pela transparência do processo.

16. PRECISO DE AJUDA

As dúvidas relacionadas ao programa poderão ser consultadas por meio do site www.cnajovem.org.br e principalmente neste edital.

Se depois de ler tudo e consultar todas as informações que constarem no site, ainda restarem dúvidas, entre em contato pelo e-mail: contato@cnajovem.org.br.

17. DISPOSIÇÕES FINAIS

A participação no Programa CNA Jovem - Jovens Líderes do Agro - sujeita todos os participantes às condições estabelecidas neste edital.

Dessa forma, ao realizar a inscrição, o participante adere a todas as disposições, declarando que LEU, COMPREENDEU, TEM TOTAL CIÊNCIA E ACEITA, irrestrita e totalmente, todos os itens do edital.

Será considerada fraude qualquer atividade do participante que tenha por objetivo a obtenção de melhor colocação ou resultado pelo uso de mecanismos automatizados ou que não respeitem a lógica de navegação natural proposta pelo programa.

A Coordenação do Programa não se responsabiliza por eventuais falhas no processo de envio de dados por ação do participante, ou por qualquer falha de conexão, ou perda de dados decorrentes do acesso do participante à internet, ou por informações cadastradas de forma equivocada, sendo responsabilidade única e exclusiva dos participantes.